



BUKOWINA PARK

- o Kameralna zabudowa 8 domków jednorodzinnych wolnostojących
- o Wypoczynek w otoczeniu parku
- o Elastyczne projekty – opcja wyboru rozmieszczenia pomieszczeń na poddaszu, możliwość wprowadzenia rekuperacji, instalacji fotowoltaicznej, automatycznej klimatyzacji, możliwość rozbudowy tarasu
- o Do każdego domu przynależą ogrody z możliwością rozwinięcia koncepcji zieleni przez użytkownika
- o Funkcjonalny i ergonomiczny układ architektoniczny budynków
- o Prywatny garaż i miejsce postojowe

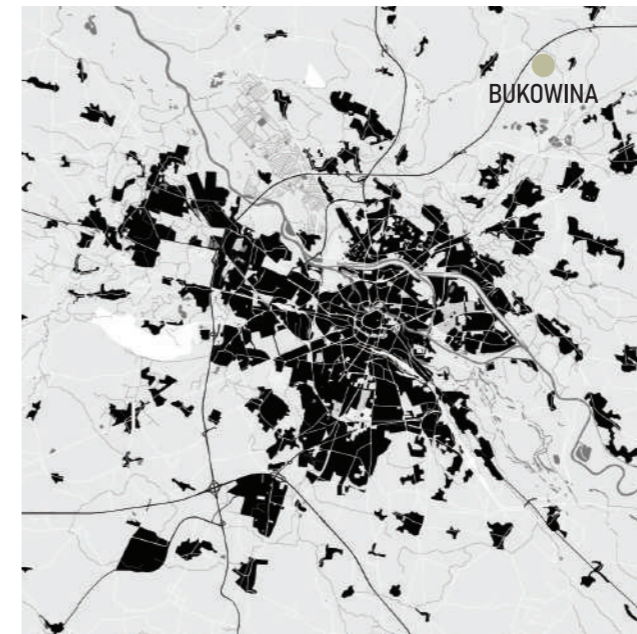
BUKOWINA PARK to osiedle tworzone z myślą o najlepszym wykorzystaniu przyrody wokół. Wśród dostojnych dębów znajdujących się w sąsiednim parku znajdziesz zdrowe miejsce do życia, spokój i piękną architekturę projektowanego osiedla. Im więcej natury w architekturze i wokół osiedla, tym lepsze samopoczucie psychiczne i fizyczne mieszkańców. Zieleń przewija się zatem w aranżacji terenu, w miejscach aktywności oraz tuż za granicą osiedla. Wizytówką osiedla będzie wspólny teren w stylu ogrodowym w otoczeniu parku.

Szczególną uwagę zwrócono na ergonomię oraz funkcjonalność i rozkład pomieszczeń.

LOKALIZACJA

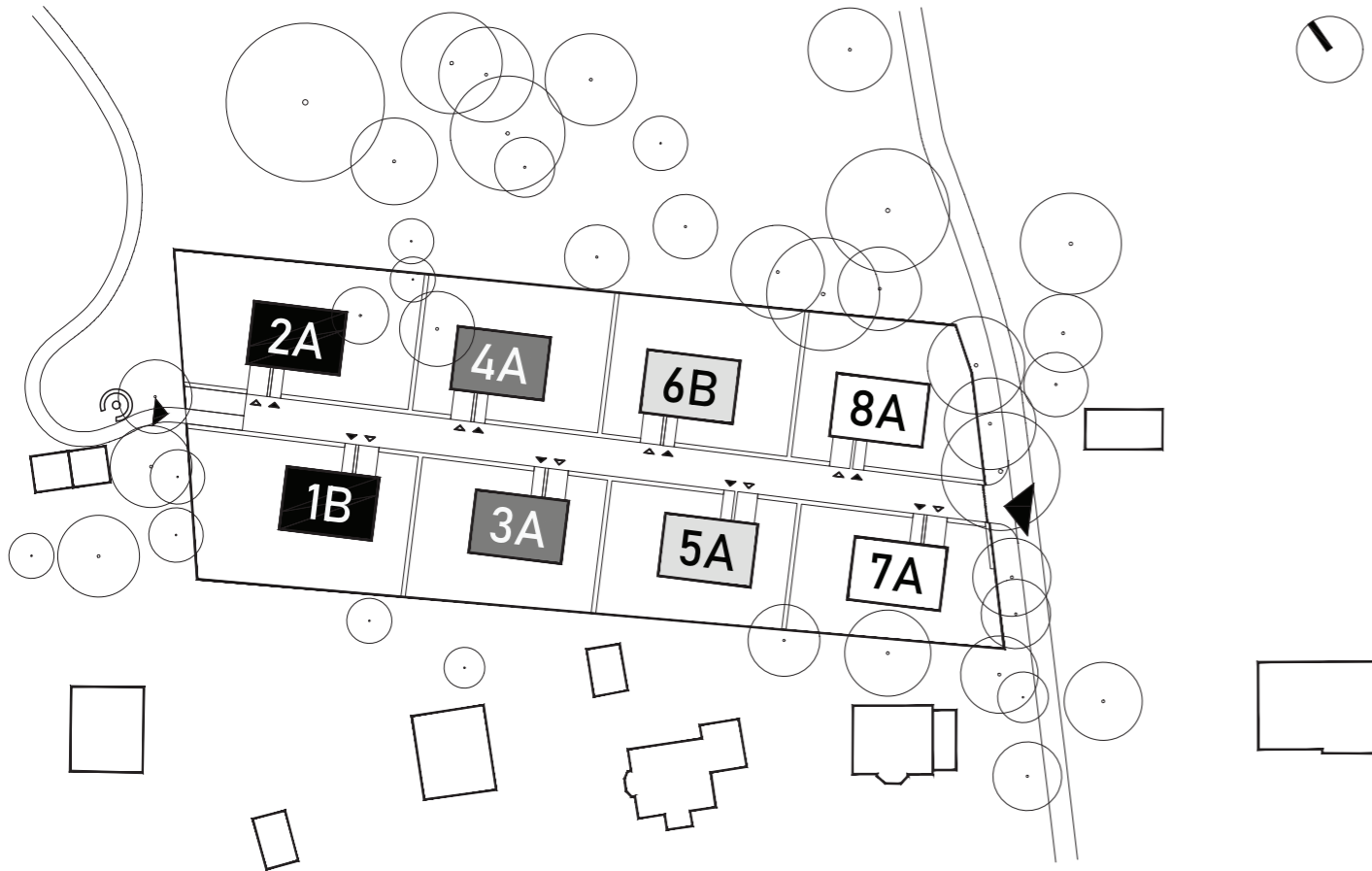
Inwestycja **BUKOWINA PARK** zlokalizowana jest w miejscowości Bukowina, gmina Długołęka, powiat wrocławski na dz. nr 130, obręb: Bukowina.

To bezpieczne i spokojne miejsce do życia, dobrze skomunikowane z głównymi arteriami Wrocławia. Zaledwie 3km do łącznika obwodnicy autostradowej A8.





ZAGOSPODAROWANIE TERENU I ETAPOWANIE INWESTYCJI



- 🍃 BUD. NR 1B i 2A - I etap budowy, start budowy II kw. 2024 r., oddanie do użytkowania I kw. 2027 r.
- 🍃 BUD. NR 3A i 4A - II etap budowy, start budowy I kw. 2027 r.
- 🍃 BUD. NR 5A i 6B - informacja II kw. 2027 r.
- 🍃 BUD. NR 7A i 8A - informacja IV kw. 2027 r.

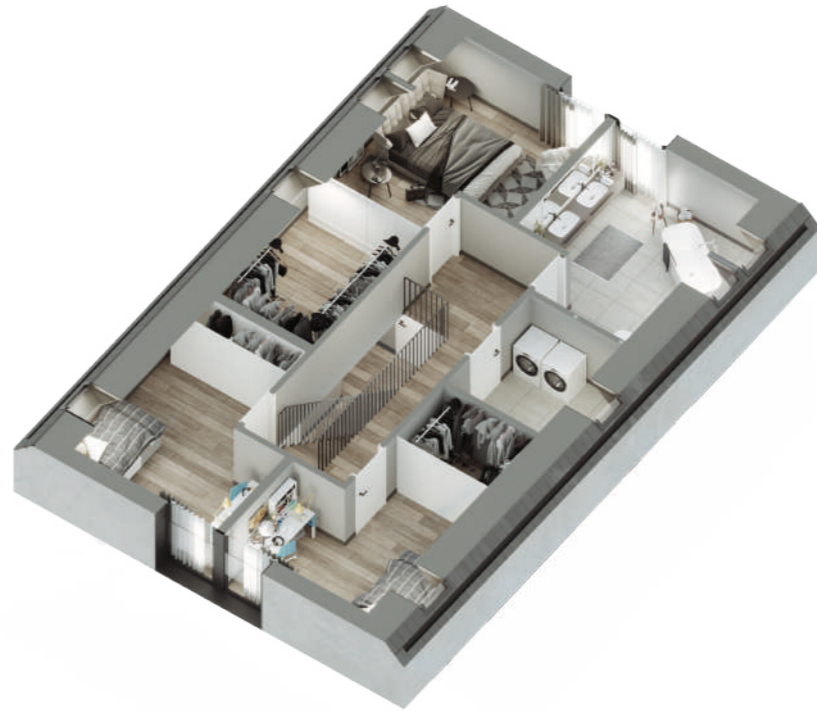
TYPY BUDYNKÓW



Budynki występują w dwóch typach: A i B, różniących od siebie przede wszystkim układem wewnętrznym pomieszczeń oraz projektem elewacji. Na etapie realizacji inwestycji możliwość wyboru układu funkcjonalnego.



TYP A - AKSONOMETRIA

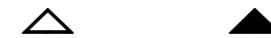
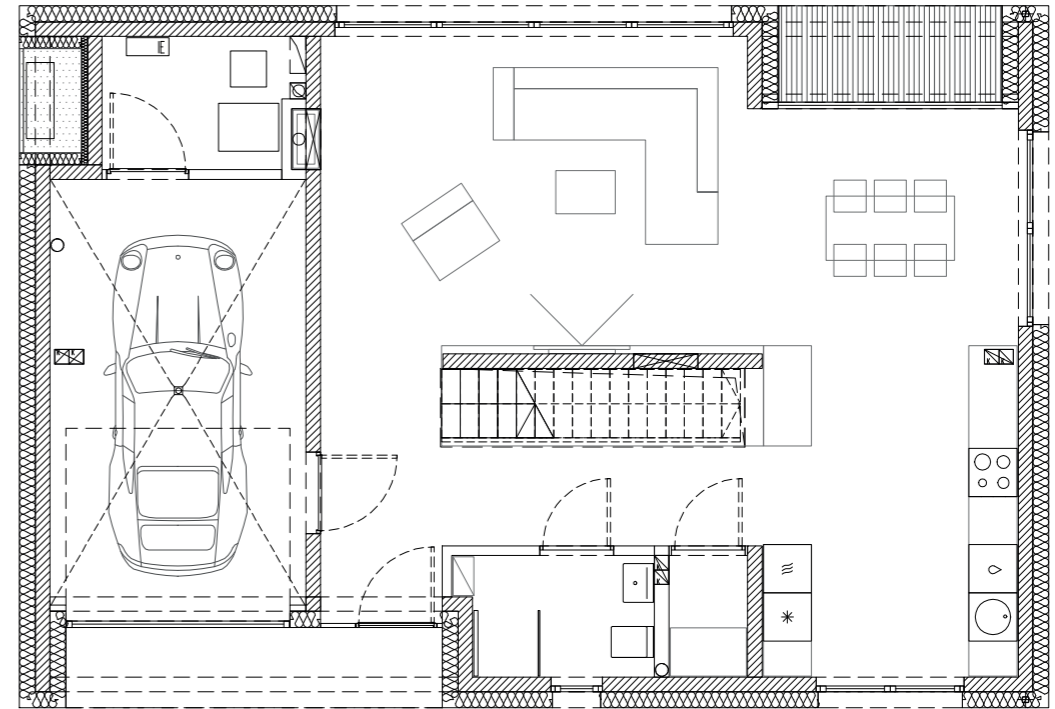
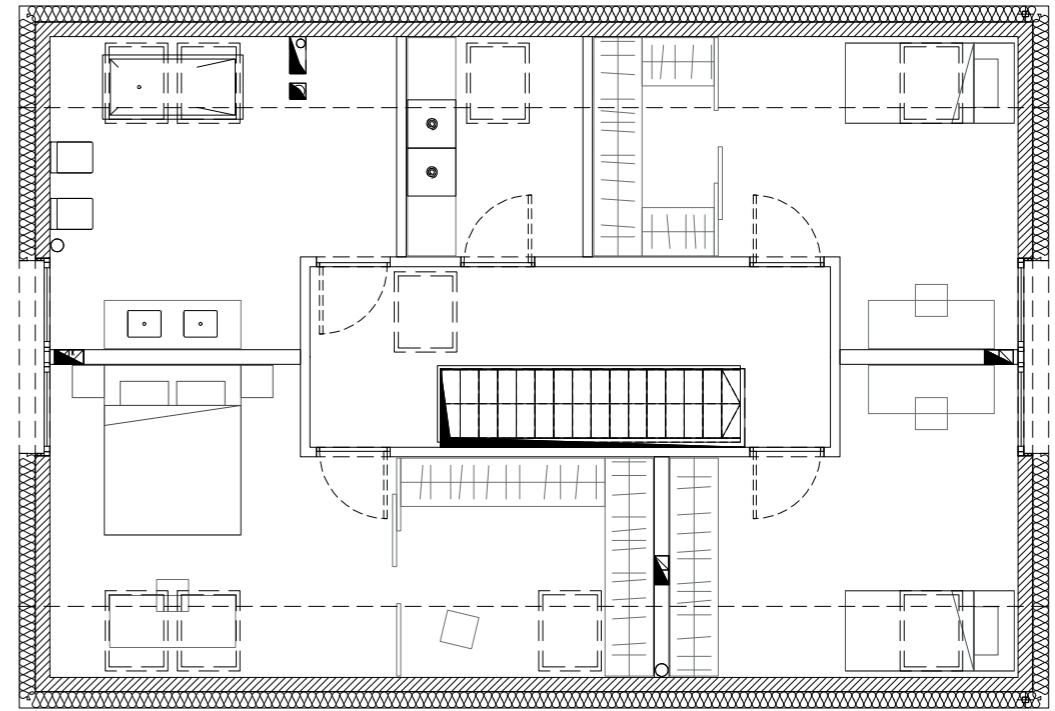


PODDASZE
pow. mieszkalna 65,97m²

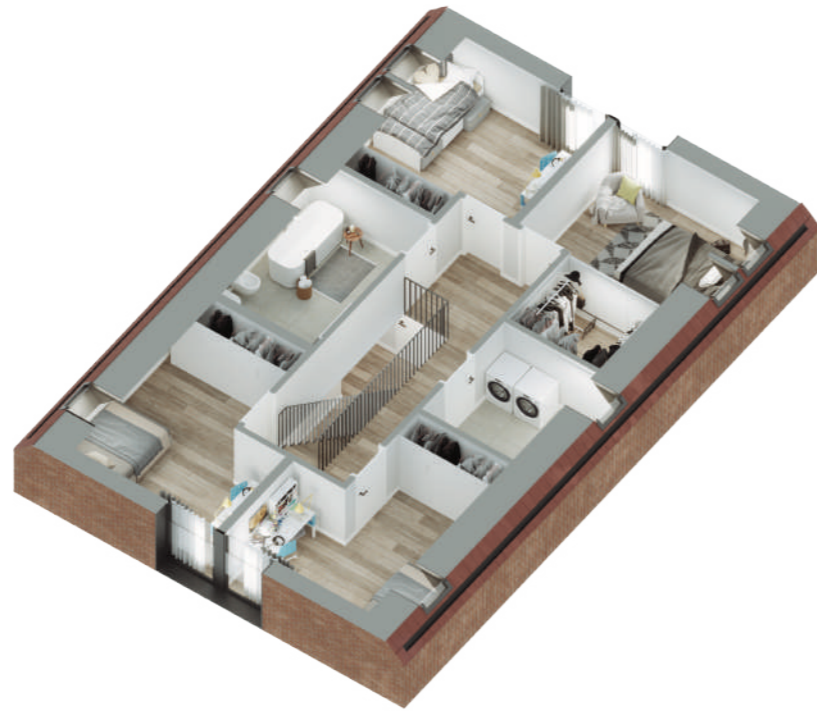


PARTER
pow. mieszkalna 62,27m²

TYP A - RZUTY



TYP B - AKSONOMETRIA

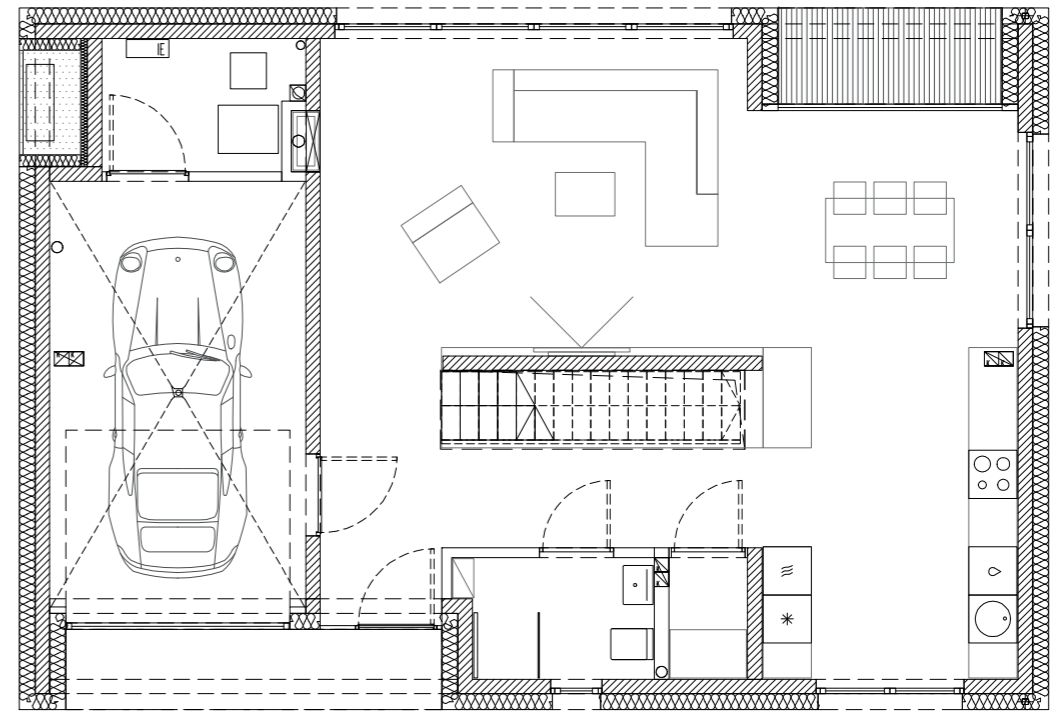
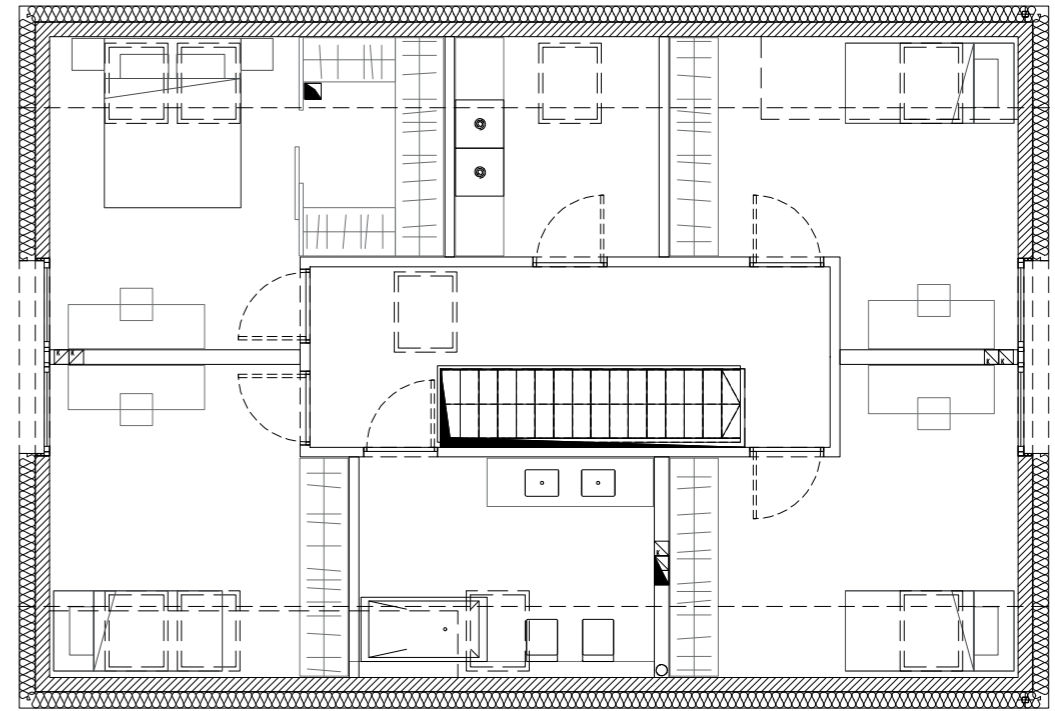


PODDASZE
pow. mieszkalna 65,92m²



PARTER
pow. mieszkalna 62,27m²

TYP B - RZUTY







ZESTAWIENIE POWIERZCHNI

DOM JEDNORODZINNY TYP A

garaż + pomieszczenie techniczne	20,53 m ²
część mieszkalna - parter	62,27 m ²
część mieszkalna - poddasze	65,97 m ²
suma	148,77 m²

DOM JEDNORODZINNY TYP B

garaż + pomieszczenie techniczne	20,53 m ²
część mieszkalna - parter	62,27 m ²
część mieszkalna - poddasze	65,92 m ²
suma	148,72 m²

Uwaga:

1. Wymiary pomieszczeń, lokalizację przyborów sanitarnych, rozmieszczenie punktów instalacyjnych itp. podano zgodnie z projektem budowlanym. Mogą występować niewielkie różnice wymiarów i usytuowania elementów powstałe w trakcie realizacji prac budowlanych. Podane wymiary są wymiarami w świetle pionowych przegród (ścian) w stanie surowym.
2. Powierzchnia użytkowa jest określona na podstawie Rozporządzenia Ministra Transportu, Budownictwa i Gospodarki Morskiej z dn. 25.04.2012r. w sprawie szczegółowego zakresu i formy projektu budowlanego (dz.u. z 2012r. poz. 462 ze zm.), zgodnie z zasadami zawartymi w Polskiej Normie PN-ISO 9836:1997, tj.: powierzchnia użytkowa lokalu jest obliczana w metrach kwadratowych z dokładnością do dwóch miejsc po przecinku, dla wymiarów lokalu w stanie wykończonym, na poziomie podłóg nie licząc listew przypodłogowych, progów itp. Do powierzchni użytkowej lokalu wlicza się powierzchnię elementów nadających się do demontażu (rury, kanały, ścianki działowe), nie są wliczane powierzchnie otworów na drzwi i okna oraz nisze w elementach zamykających.
3. Przedstawiona na rzucie aranżacja ma charakter poglądowy, umeblowanie nie stanowi wyposażenia nabytego lokalu.
4. Prezentowane wizualizacje i rzuty służą wyłącznie do celów prezentacyjnych i nie stanowią oferty w rozumieniu Kodeksu Cywilnego.
Podczas realizacji niektóre elementy mogą ulec zmianie.

STANDARD WYKOŃCZENIA (1/3)

	Element	Opis
Lokal mieszkalny		
1.1.	Konstrukcja	Konstrukcja budynku – żelbetowe ławy fundamentowe, ściany fundamentowe z bloczków betonowych M6, ściany murowane, strop nad parterem gęstożebrowy w systemie GRANORD, dach – więźba drewniana. Schody drewniane w zakresie Kupującego.
1.2.	Ściany zewnętrzne	Ściany murowane z bloczków silikatowych wapienno-piaskowych SILKA grubości 18cm.
1.3.	Wykończenie ścian zewnętrznych – elewacja	Ściany ocieplone styropianem EPS-70-038 grubości 20cm, cienkowarstwowy tynk silikatowy na siatce z włókna szklanego, barwiony w masie lub okładzina z cegły klinkierowej – licówka w kolarze naturalnym za zaprawie klejowej.
1.4.	Ściany wewnętrzne nośne	Ściany murowane z bloczków silikatowych wapienno-piaskowych SILKA grubości 18cm.
1.5.	Ścianki działowe	Bloczki gazobetonowe lub silikatowe, grubości 12/11,5 cm, nienośne, dzielące wnętrze mieszkania (def. wg PN – ISO 6707 – 1, p. 5.2.33), demontowalne (wg PN-ISO 9836, p.5.1.5.3); na poddaszu j.w.
1.6.	Wykończenie ścian wewnętrznych	Tynk gipsowy wykonany zgodnie z normą PN-B-10110-2005 bez malowania, w łazience tynk gipsowy j.w. dodatkowo impregnowany lub tynk cementowo-wapienny kat. III wykonany zgodnie z normą PN-70/B-10110, bez malowania, na poddaszu płyty g-k na stelażu systemowym stalowym. (w łazienkach płyty przeznaczone do pomieszczeń wilgotnych).
1.7.	Wykończenie sufitów	Tynk gipsowy wykonany zgodnie z normą PN-B-10110-2005 bez malowania lub natrysk akrylowy wykonany z dopuszczalnymi odchyleniami zgodnie z normą PN EN 13670:2011. Częściowo sufity z płyt GK na stelażu systemowym (poddasze).
1.8.	Posadzka	Podłoże cementowe przygotowane pod warstwę wykończeniową o gr. do 2,0 cm dla podłóg pływających.
1.9.	Stołarka okienna	Okna PCW. Pakiet trzyszybowy, kolor: antracyt Wartość współczynnika przenikania ciepła U (W/m ² *K): Catego okna lub drzwi min. 1,1 (W/m ² *K) lub mniejsza przy ti≥ 16°C. Okna połaciowe min. 1,3 (W/m ² *K). Parapety zewnętrzne granitowe. Rolety aluminiowe w każdym oknie, sterowane elektrycznie.
1.10.	Parapety wewnętrzne	Brak.
1.11.	Drzwi wejściowe	O podwyższonej odporności na włamanie klasy min. 2 zgodnie z normą PN-ENV 1627, wyposażone w dwie wkładki patentowe
1.12.	Stołarka drzwiowa wewnętrzna	Brak. Otwory drzwiowe wewnętrzne przygotowane pod montaż ościeżnic.

STANDARD WYKOŃCZENIA (2/3)

	Element	Opis
	Lokal mieszkalny - instalacje	
1.13.	Wentylacja	W kuchniach i łazienkach wentylacja grawitacyjna. W kuchni dodatkowy kanał wentylacyjny do podłączenia okapu kuchennego / Opcjonalnie mechaniczna z rekuperacją.
1.14.	Liczniki wody oraz energii	Oddzielne dla każdego budynku mieszkalnego jednorodzinne.
1.15.	Instalacja wodno-kanalizacyjna	Lokalizacja „podejść” do przyborów zgodnie z projektem. Instalacja kanalizacyjna wykonana PCV, prowadzona do zbiornika bezodpływowego o pojemności 10 m3. Instalacja wewnętrzna wody zimnej i ciepłej wykonana w podłodze i ścianach. Pobór wody zimnej opomiarowany wodomierzem zlokalizowanym w garażu. Przyłącza wody zimnej i odpływ do kanalizacji dla pralki w łazience lub pralni. Podejście wody zimnej i odpływ do kanalizacji dla zmywarki w kuchni w pobliżu zlewozmywaka – odpływ wspólny. Instalacje w kuchni prowadzone natynkowo, z możliwością indywidualnej zabudowy przez klienta. Instalacje w łazience: poziomy ułożone w posadzce (na fragmentach rury kanalizacyjne ponad posadzką), piony prowadzone natynkowo. Instalacja kanalizacji dla miski sedesowej przygotowana dla wiszącej miski ustępowej. Instalacja wody do wanny przygotowana pod baterię stojącą.
1.16.	Instalacja CO	Kompletna, grzejniki płytowe stalowe (w łazienkach drabinkowe) lakierowane, niskopojemnościowe z zaworami termoregulacyjnymi. Ogrzewanie podłogowe na parterze w części mieszkalnej oraz na poddaszu. Pompę ciepła, typu powietrze/woda typu SPLIT INVERTER.
1.17.	Ciepła woda	Instalacja ciepłej wody użytkowej z zasobnika CWU o poj. 177 dm3 zabudowanego w jednostce wewnętrznej pompy ciepła typu powietrze/woda.
1.18.	Instalacja elektryczna	Liczniki energii elektrycznej zlokalizowany w skrzynce elektrycznej usytuowanej w granicy działki od strony drogi. Obwody oświetlenia i gniazdkowe poprowadzone przewodami miedzianymi. Lokal wyposażony w przyłącze trójfazowe do podłączenia kuchni elektrycznej, przyłącza jednofazowe gniazdko i punkty oświetleniowe, instalacja domofonowa, instalacja dzwonekowa, instalacja TV/ INTERNET, instalacja alarmowa. Bez oprav oświetleniowych.

STANDARD WYKOŃCZENIA (3/3)

	Element	Opis
	Taras / ogródek / teren / droga wewnętrzna	
2.1.	Posadzka	Tarasy: wykończenie z desek kompozytowych lub płyt betonowych
2.2.	Teren	Teren zespołu budynków ogrodzony płotem panelowym z siatki zgrzewanej do wysokości 140cm. Rozplantowany i wyrównany teren wokół budynku gotowy pod obsadzenie trawy.
2.3.	Ciąg pieszo-jezdny	Ekokostka np. Hydrofuga BRUK-BET, gr. 8cm.
	Garaż	
3.1.	Wykończenie ścian wewnętrznych	Tynk cementowo-wapienny kat. III wykonany zgodnie z normą PN-70/B-10110, bez malowania.
3.2.	Miejsca postojowe	Utwardzone z kostki betonowej.
3.3.	Wykończenie stropów	Strop docieplony wg projektu.
3.4.	Brama wjazdowa do garażu	Panelowa firmy Hörmann lub równoważnej z napędem elektrycznym, sterowana pilotem.
3.5.	Posadzka	Betonowa.
3.6.	Wentylacja	Wentylacja grawitacyjna / Opcjonalnie mechaniczna z rekuperacją.
3.7.	Podjazd do garażu	Systemowa krata przerośnięta zielenią (trawy) np. geoSYSTEM.

UWAGA:

Informujemy, że wszelkie elementy zielone, rzeczy ruchome, wygląd zewnętrzny budynków realizowanych w ramach poszczególnych przedsięwzięć deweloperskich oraz sposób zagospodarowania nieruchomości sąsiednich, przedstawione w wizualizacjach na stronie www.quatroinvestments.pl, mają charakter poglądowy i stanowią jedynie ogólny, przewidywany sposób wykonania inwestycji. Oznacza to, że wizualizacje te nie przedstawiają ostatecznych, docelowych właściwości inwestycji wraz z najbliższym otoczeniem i tym samym nie stanowią próbki lub wzoru w rozumieniu art. 5561 § 1pkt 2 KC. Sposób wykonania inwestycji, w tym zagospodarowania nieruchomości wspólnej/jej części oraz nieruchomości sąsiednich może się w pewnym zakresie zmienić. Szczegółowe i wiążące informacje dotyczące nabywanych nieruchomości, w tym sposobu zagospodarowania nieruchomości sąsiednich, zawarte są w prospekcie informacyjnym, umowie deweloperskiej/ umowie przedwstępnej oraz projekcie architektoniczno -budowlanym, który pozostaje do wglądu dla zainteresowanych nabywców w siedzibie dewelopera.

BUKOWINA PARK